

IBIS Wagenbus Sniffer

Produktschrift

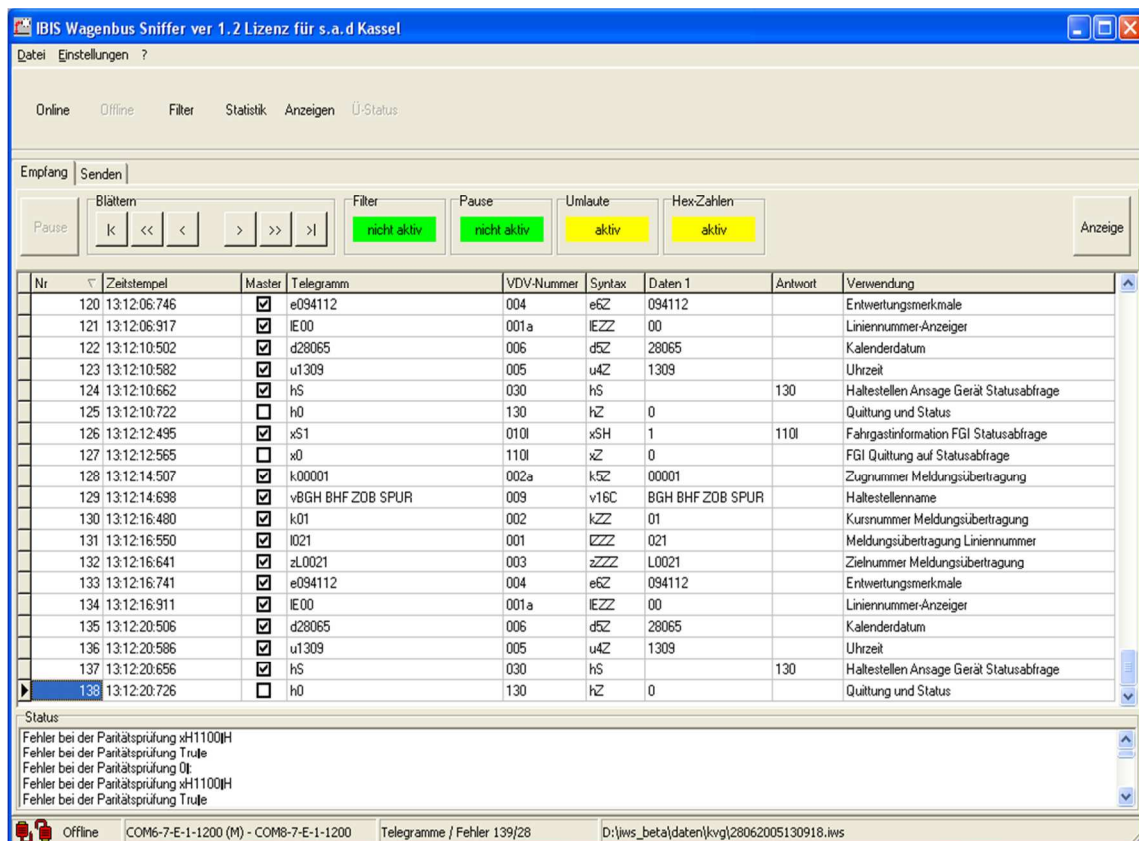


IBIS Wagenbus Sniffer

Alle relevanten elektronischen Geräte, die mit Fahrzeugdaten in Bussen und Bahnen versorgt werden müssen, sind an den IBIS Wagenbus angeschlossen und werden hierüber gespeist. Für die Inbetriebnahme, die Wartung und den laufenden Betrieb ist eine effektive Analyse und Kontrolle des Datenverkehrs auf dem IBIS-Wagenbus absolut notwendig. Der **IBIS Wagenbus Sniffer** bietet komfortable Möglichkeiten, sowohl Datentelegramme zu empfangen und darzustellen als auch frei definierbare Telegramme zu versenden. Jetzt auch mit autonomer Aufzeichnungsmöglichkeit direkt auf dem Fahrzeug.

Die Überwachung der Kommunikation zwischen den an den IBIS Wagenbus angeschlossenen Geräten ist ohne komfortables Analysewerkzeug nicht mehr zu bewerkstelligen. Der **IBIS Wagenbus Sniffer** bietet jetzt eine intuitiv bedienbare Oberfläche für die effiziente und komfortable Aufzeichnung und Dechiffrierung der einzelnen Telegramme, die auf dem IBIS Wagenbus gesendet werden. Mit dem Empfangsmodul werden alle Telegramme vom Datenbus gelesen, aufgezeichnet und dargestellt.

Die aufgezeichneten Telegramme können gedruckt und nach Excel exportiert werden. Weiterhin kann in den aufgezeichneten Daten geblättert und gesucht werden. Die Anzeige der Telegramme kann mit benutzerdefinierten Kommentaren angereichert werden. Das Sendemodul ermöglicht eine beliebige Definitionen von einzelnen Telegrammen oder ganzen Telegrammsequenzen. Auch zuvor empfangenen Telegramme können in das Sendemodul übernommen und bei Bedarf modifiziert werden.

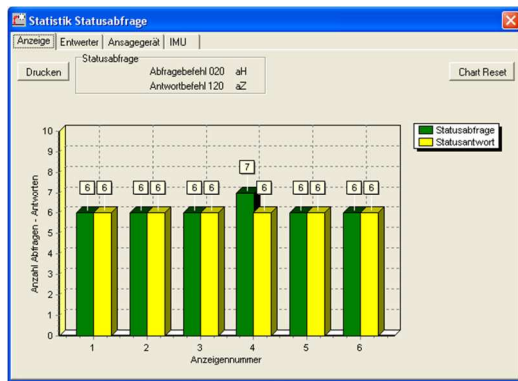


Die Anzeige ist konfigurierbar und mit umfangreichen Filtermöglichkeiten versehen. Somit können nur die Telegramme angezeigt werden, die zur Analysezeit von Interesse sind.

Die selbst definierten Telegramme können einzeln oder in Szenarien gesendet werden. Die zeitlichen Abstände zwischen zwei Telegrammen wird mitdefiniert. Es ist möglich, nach Beendigung des gesendeten Telegrammszenarios in einer einstellbaren Zeit das Senden beliebig oft zu wiederholen.

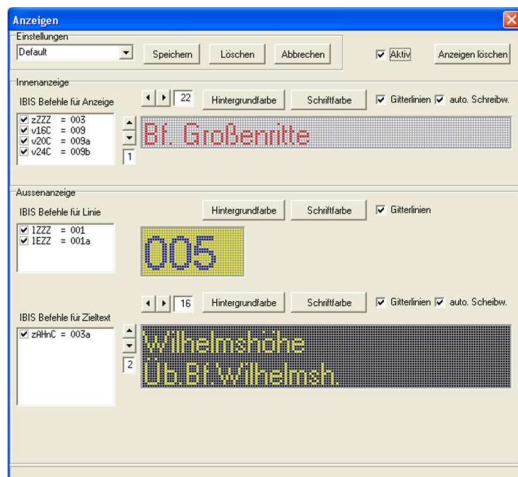
Statistik

Die Aufgabe des Statistikmodules ist es, die Statusabfragen der an den IBIS Wagenbus angeschlossenen Peripheriegeräte wie z.B. Anzeigen, Entwerter, Ansagegeräte usw. mitzuprotokollieren. Die Anzahl der Statusabfragen durch den Bordrechner wird in einem grünen Balken in einem Balkendiagramm aufgetragen. Direkt daneben zeigt ein gelber Balken an, wie oft das abgefragte Peripheriegerät geantwortet hat.



Anzeigesimulation

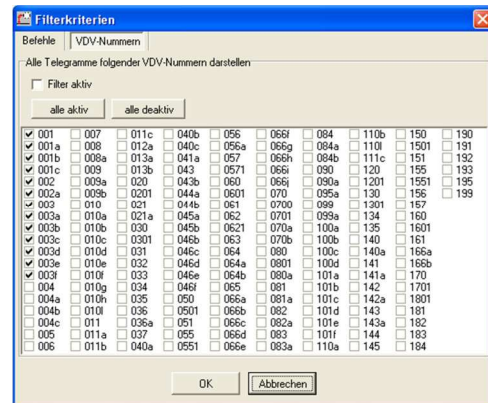
Eine wesentliche Funktion des IBIS Wagenbusses ist es, Telegramme zu versenden, die die Anzeigen von ÖV-Fahrzeugen ansteuern. Das Programm **IBIS Wagenbus Sniffer** bietet für Innenanzeigen und Außenanzeigen für Linie und Ziel eine Anzeigesimulation an.



Es können die VDV-Befehle ausgewählt werden, die für Anzeigensteuerung versendet werden. Getrennt nach den drei Anzeigenarten Innenanzeige, Liniennummer und Zielanzeige werden die Texte, die mit Befehlen auf dem IBIS Wagenbus gesendet werden, angezeigt. Die Anzeigen sind mit Hintergrundfarbe, Textfarbe, Zeilen und Spaltenzahl parametrisierbar. Die Parametrisierung ist speicherbar, so dass unterschiedliche Anzeigentypen in einem Anzeigenarchiv abgelegt werden können, das bei Bedarf ladbar ist.

Filter

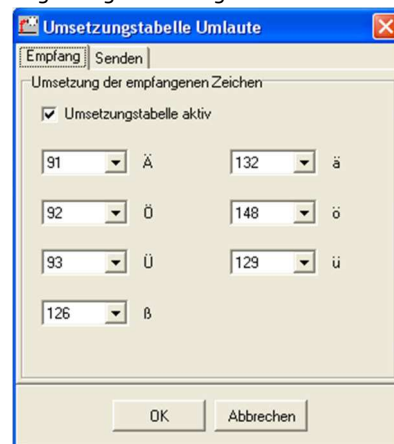
Für die Problemanalyse der Telegramme auf dem IBIS Wagenbus sind in aller Regel nicht alle gesendeten Telegramme relevant sondern nur ein Teil. Damit die Anzeige mit den empfangenen Telegrammen übersichtlich bleibt und die wesentlichen Informationen schnell sichtbar werden, ist es möglich, Filter zu definieren. Diese Filter ermöglichen es, die Tabellendarstellung auf die interessierenden Telegramme zu reduzieren, wobei nur ihre Anzeige wird unterdrückt.



Für die Einstellung des Filters ist es entweder möglich, Kategorien (nach VDV) von Befehlen auszuwählen, wie z.B. die Befehle für die Anzeigen. Weiterhin ist es möglich, jeden einzelnen Befehl direkt anzugeben, der gefiltert oder in die Anzeige gebracht werden soll.

Sonderzeichenumsetzung

Die empfangenen Daten in den IBIS Wagenbus Telegrammen beinhalten unter Umständen Zeichen, die nicht dem Windows Zeichensatz entsprechen. Damit aber im **IBIS Wagenbus Sniffer** trotzdem der Benutzer sehen kann, ob die richtigen Zeichen gesendet werden, gibt es für Umlaute und Hex-Zahlen eine Umsetzungstabelle. In dieser Tabelle kann der Benutzer frei den geschickten Zeichencode und das zugehörige anzuzeigende Zeichen definieren.



Ausgabemöglichkeiten

Die empfangenen Daten können auf unterschiedliche Art und Weise weiterverarbeitet werden.

- **Druckfunktion:** Die empfangenen Daten können auf jeden am Windows PC angeschlossenen Drucker ausgedruckt werden. Die Ausgabe erfolgt zeilenweise. Es ist möglich, nur Teile der Aufzeichnung auszudrucken. Weiterhin ist es möglich, die Filterfunktion auch auf die Druckausgabe anzuwenden.
- **Excel-Export:** Die empfangenen Telegramme können in eine Excel-Datei (XLS-Format) exportiert werden. Wie bei der Druckfunktion ist es auch hier möglich, Teile der Aufzeichnung zu exportieren. Ebenso ist es möglich, die Filterfunktion auf den Excel-Export anzuwenden.
- **Datei speichern:** Die empfangenen IBIS Wagenbus Telegramme werden direkt nach dem Empfang in eine Datei gespeichert. Diese Datei kann zu einem späteren Zeitpunkt geladen und analysiert werden. Weiterhin ist es möglich, die selbst definierten Telegramme zum Senden in Dateien abzuspeichern.

Das Wichtigste im Überblick

- Die IBIS Telegramme werden empfangen, dechiffriert, dargestellt und abgespeichert. Eine gut strukturierte Anzeige sorgt für Übersichtlichkeit.
- Ausgezeichnete Reportingfunktionen und ein Excel-Export sind für die weitergehende Fehleranalyse vorhanden.
- Umfangreiche Filterfunktionen ermöglichen den Blick auf die wesentlichen Telegramme.
- Die Telegramme zum Senden können frei definiert, geladen und übernommen werden.
- Das System wird komplett mit Software und IBIS Anschaltmodul geliefert und ist für den mobilen und stationären Einsatz geeignet (24 V DC Spannungsversorgung). Gleichzeitiges Empfangen von Master und Slaveleitung. Anschluss über USB Schnittstelle an den PC.
- Simulationsmöglichkeit für Innen- und Außenanzeigen.
- Statistische Aufbereitung von Statusabfragen und Antworten der Peripheriegeräte.
- Vordefinierte Kommentarzeile für die Verwendung jedes einzelnen VDV-Befehles. Der Benutzer hat die Möglichkeit, eine eigene Kommentierung zu versorgen.
- Lauffähig auf einem handelsüblichen PC oder Notebook unter Windows 98, ME, 2000, XP, Vista, Windows 7.
- Gerät (ILONA) für die Aufzeichnung auf dem Fahrzeug im autonomen Betrieb als Zubehör erhältlich.

Kontakt

s.a.d Systemanalyse und -Design GmbH
Markus Mahler
Johanna-Waescher-Str. 5
34131 Kassel

Telefon: +49 (0) 561 - 31 67 95-11
Telefax: +49 (0) 561 - 31 67 95-99

<http://www.sad-net.de>
Mail: verkehrstechnik@sad-net.de